

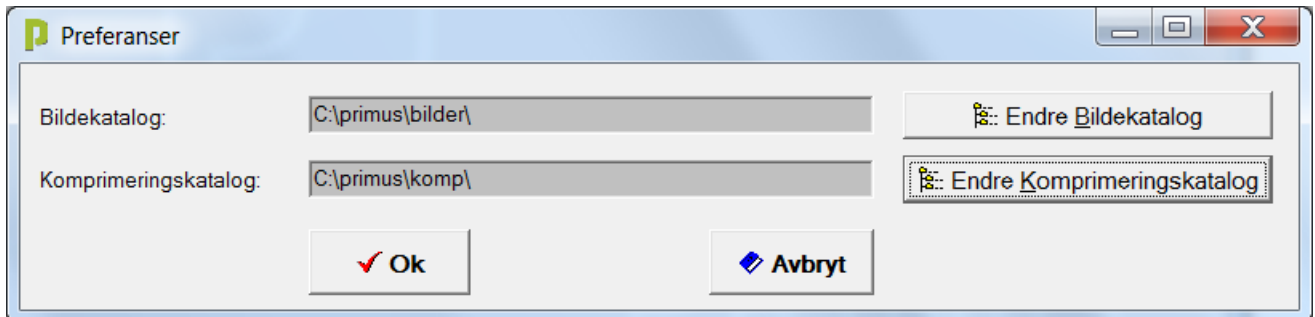
# Primus Brukerveiledning for masseimport av bilder

## Innholdsfortegnelse

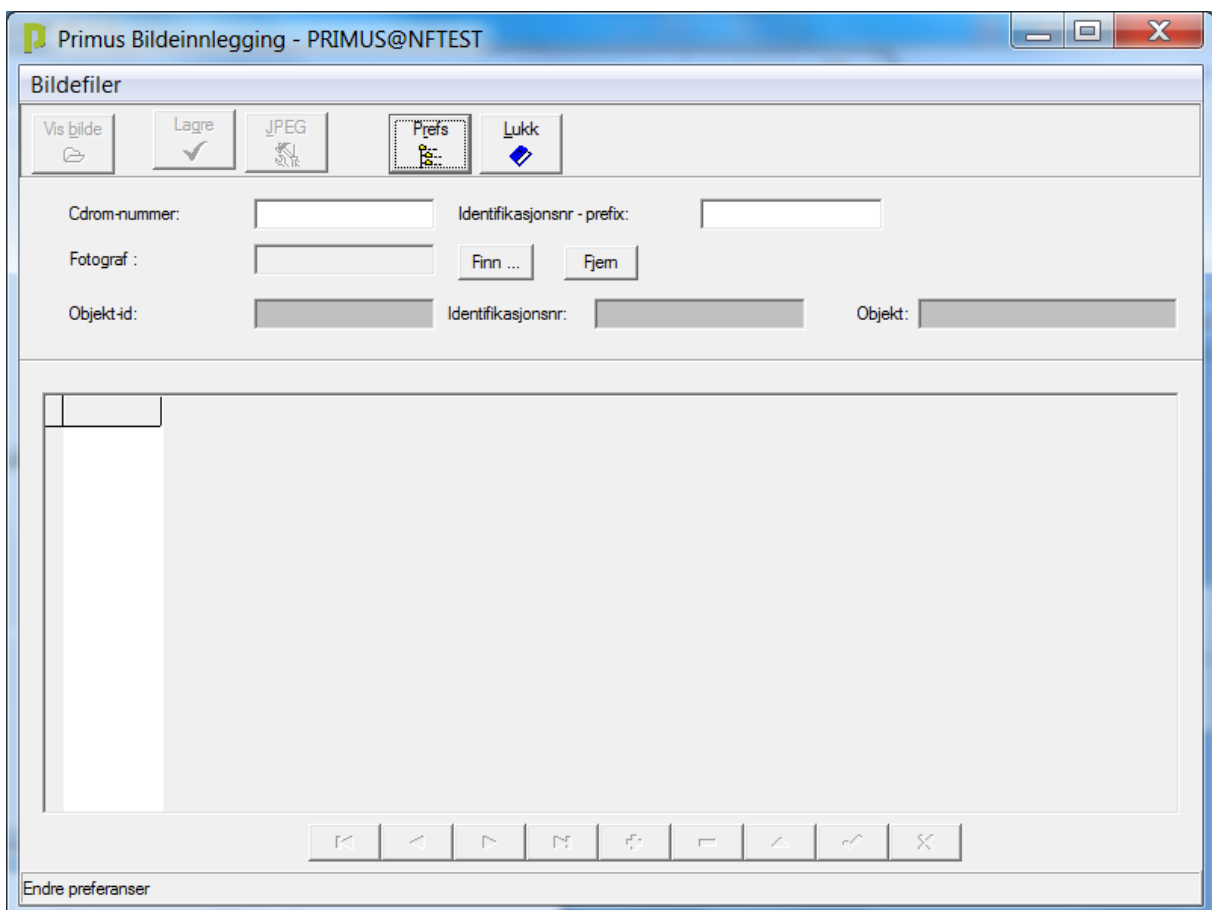
Innholdsfortegnelse .....	2
Brukerveiledning for masseimport av bilder i Primus.....	3
1. Velg parametere.....	4
2. Innlesing av filer .....	4
2A. Innlesing av filer: Identifikasjonsnummer-koding .....	5
Eksempel på å gi mange filer nytt navn. ....	6
2B. Innlesing av filer: ObjektID-koding.....	6
2C. Innlesing av filer: Inndatafil.....	7
3. Endring bildekode og rekkefølge på bilder før de lagres. ....	7
4. "Lagre": Lagrer informasjon om bildene i databasen .....	8
5. "JPEG": Komprimer bildene og legg dem inn i databasen .....	8
6. Utvidet konfigurasjon.....	9

## Brukerveiledning for masseimport av bilder i Primus

Denne beskrivelsen kan benyttes i Primus fra versjon 5.6.3 og nyere.



Når man går inn under Administrasjon og Bilder i Primus, får man først spørsmål om å spesifisere to kataloger som brukes under innleggingen av bilder. Her spesifiserer man to kataloger som eksisterer. Bildekatalog er den katalogen der man legger bildene før de importeres. Komprimeringskatalogen bruker Primus til å mellomlagre bilder ved import. Man kan med fordel benytte to faste kataloger til dette. Når katalogene er spesifisert og man har trykket på OK, får man opp dette skjermbildet:



Bilder legges inn på følgende måte:

### 1. Velg parametere

De ulike parametrene i dette skjermbildet brukes under de ulike trinnene i innleggingen, og påvirker alle bildene i samme import. Innstillingene huskes til neste gang man skal legge inn bilder for den innloggede brukeren.

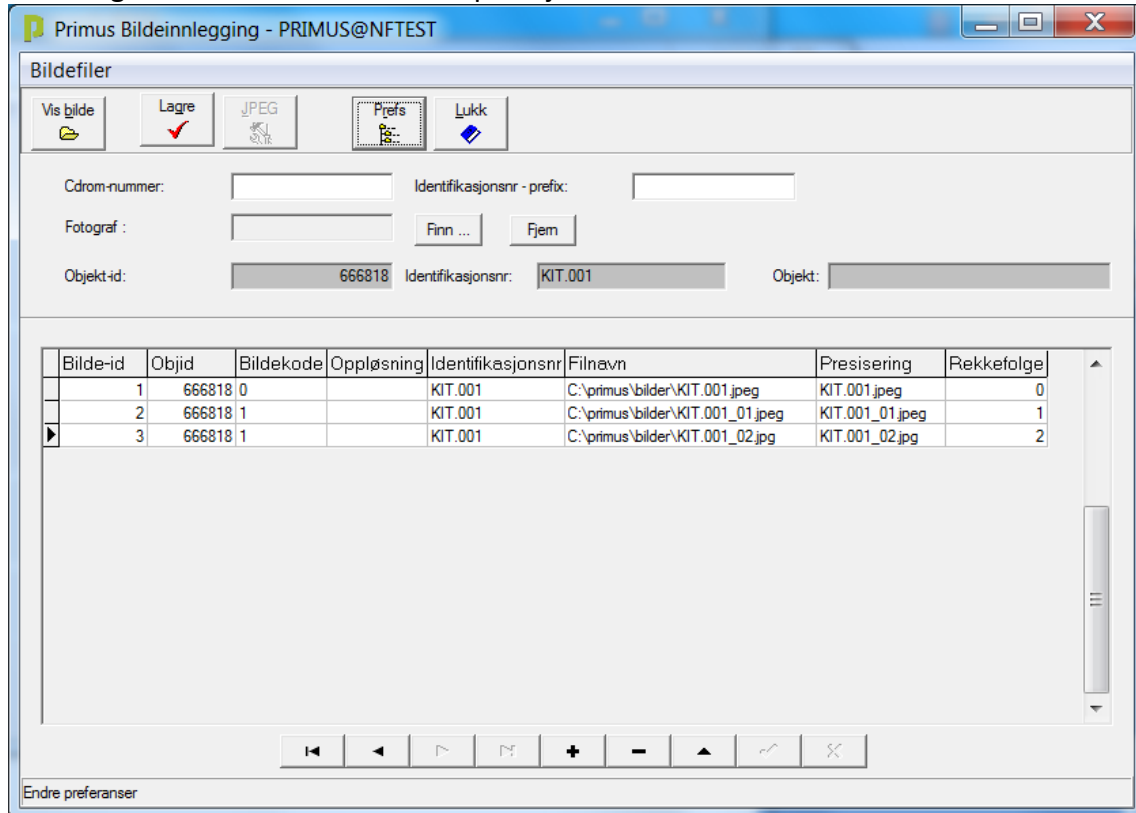
De forskjellige feltene benyttes slik:

CD-rom	Dersom man ønsker referanse i Primus til CD
Museumnr prefiks	Dersom bildefilene er lagret med identifikasjonsnummer, men uten prefiks
Fotograf	Fotograf for de digitale bildene

### 2. Innlesing av filer

Først må programmet ha en liste over bildefilene som skal komprimeres, og en måte å koble bildefilene til riktig objekt i databasen. Dette kan gjøres på tre måter, som er de tre valgene på menyen "Bildefiler". Bildene kobles automatisk til de riktige objektene i databasen. Hvordan denne koblingen gjøres, se beskrivelsen for hver av de tre metodene under (punkt 2A-C). Når man har funnet en katalog med bildefiler som skal legges inn, blir disse listet opp i skjermbildet. Listen sier hvilke filer som er funnet (kolonnen filnavn), og hvilke objekter disse skal kobles til (kolonnene objektid og identifikasjonsnummer). Hvis det ikke finnes noe matchende objekt i databasen, settes objektid lik 0 og identifikasjonsnummer blankt. Programmet håndterer de fleste bildeformater, dvs. JPEG, GIF, BMP, Targa, TIFF, m. fl. Hvert bilde kan kun kobles til ett objekt i databasen. Hvis et bilde skal kobles til flere objekter, må dette gjøres manuelt. Feltet rekkefølge benyttes for å styre

rekkefølgen bildene får når de vises på objektet.



## 2A. Innlesing av filer: Identifikasjonsnummer-koding

Metode nr.1 for kobling av bildefiler og databaseobjekter, er "Identifikasjonsnummer-koding". Her lagres bildefilene med filnavn som inneholder identifikasjonsnummeret til objektet som bildet skal kobles til. Hvis identifikasjonsnummeret har et prefiks som ikke er med i filnavnet, må prefikset angis i feltet "Identifikasjonsnummer prefix" i skjermbildet.

Når man velger "Bildefiler | Identifikasjonsnummer-koding" på menyen, spørres det først etter hvilken katalog filene ligger. Programmet søker så gjennom alle filene i denne katalogen, og prøver å finne en post i databasen med samme identifikasjonsnummer som filnavnet (evt med prefikset foran hvis det er angitt.) Hvis det ikke finnes, søkes det etter identifikasjonsnummeret som STARTER MED det som står i filnavnet. Resultatet av matchingen kan ses i listen.

Identifikasjonsnummer-koding støtter også import av flere bilder på samme objekt. Pr i dag støtter Primus import av tre format av filnavn:

1. <identifikasjonsnummer>\_<løpenummer>.<filtype>  
Importprogrammet setter løpenummeret som står bak "\_" inn som rekkefølge.
2. <identifikasjonsnummer>\_<(løpenummer)>.<filtype>  
Hvis du bruker Windows funksjonen "Gi nytt navn" på flere filer samtidig blir filnavnet av typen som er vist over. Importprogrammet fjerner parentesene og leser inn filene på samme måte som i punkt 1 over.

### 3. <identifikasjonsnummer>\_<bokstavkode>.<filtype>

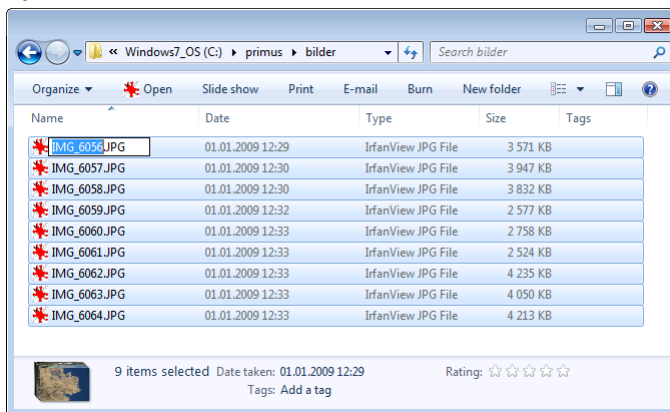
Da brukes bokstavkoden til å sette bildekode ut fra følgende standard:

- "a" gir bildekode 0 (standardbilde)
- "b" gir bildekode 1 (målebilde)
- "c" til "j" gir bildekode 2 (helbilde)
- alle andre gir bildekode 3

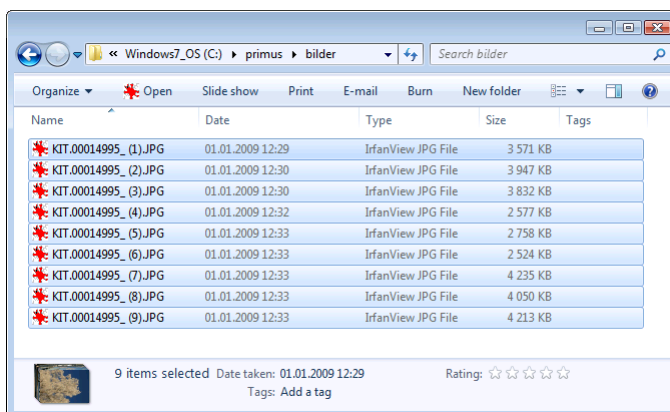
Store og små bokstaver i bokstavkode håndteres på samme måte.

#### *Eksempel på å gi mange filer nytt navn.*

Hvis du markerer mange filer i Windows utforsker og høyreklikker på en fil og velger "Gi nytt navn"/"Rename" og så legger du inn identifikasjonsnummeret som filnavn vil Windows gi alle filene samme navn med et løpenummer i parentes bak filnavnet. Legge inn en underscore "\_" etter identifikasjonsnummeret så du lese inn bildene via importprogrammet. Figuren under viser et sett bildefiler tatt av ett objekt. Så er alle filene valgt og så høyreklikket vi på hovedfilen og valgte "Gi nytt navn".



Figur 1: Originale bildefiler rett fra kamera, markert og "Gi nytt navn" er valgt for et objekt.



Figur 2: Bildefiler har fått nytt navn som objektet det er bilde av.

Filene i figur 2 kan leses direkte inn i Primus via masseimport.

## 2B. Innlesing av filer: ObjektID-koding

Metode nr. 2: ObjektID-koding. Hvis man velger "ObjektID-koding", søker programmet etter bildefiler på den spesifiserte katalogen med filnavn på formen "nnnnnxx.xxx", der:

- "nnnnn" (de seks første tegnene i filnavnet) angir objektid i databasen (altså ett tall) med innledende nuller.
- "x" er et vilkårlig valgt skilletegn.
- "k" (tegn nr. 8) angir bildekoden for dette bildet:
  - "a" = kode 0 (standardbilde)
  - "b" = kode 1 (målebilde)
  - "c" til "j" = kode 2 (helbilde)
  - "k" til "z" = kode 3 (detaljbilde)
  - alt annet = kode 4.Disse kodene legges inn via menyvalget "Oppslag | Bildetyper" i Primus Administrasjon.

Hvis den angitte objekt-id ikke finnes i databasen, er feltet "identifikasjonsnummer" blankt.

## 2C. Innlesing av filer: Inndatafil

Tredje metode for matching av bildefiler og objekter er å spesifisere koblingene i en datafil. Datafila og bildene må ligge i samme katalog. Datafilen skal være "komma-separert" (dvs. hver linje inneholder felter med komma mellom) med disse feltene: Identifikasjonsnummer, Objektid, kommentar, filnavn, bildekode og rekkefølge. Alle felter kan oppgis med eller uten hermetegn (""). Det er valgfritt om det legges verdi i feltet identifikasjonsnummer eller feltet objektid. En av dem må være utfyllt. Velger man å legge inn verdi i identifikasjonsnummerfeltet søkes det først etter eksakt verdi og deretter høyretrunkert for å finne riktig objekt. Fyller man inn objektid, søkes det etter denne. Objektid vil overstyre identifikasjonsnummer hvis begge er oppgitt. Hvis du ikke kjenner objektid settes den blank. Kommentarer er valgfritt. Kommentaren lagres i Presisering-feltet. Her kan man også legge inn det opprinnelige filnavnet. De andre feltene må ha verdi. Filnavn kan enten oppgis eksakt eller uten filutvidelse, (jpg, gif, tiff etc).

Her følger et enkelt eksempel på hvordan en inndatafil kan settes opp:

```
1: "NF.1931-0350",39239,21.10.92 00:00:00,"NF.1931-0350Hovedbilde.jpg",0,0
2: "NF.1913-1019",,21.10.92 00:00:00,"NF.1913-1019",0,0
3: "NF.1913-1019",,21.10.92 00:00:00,"NF.1913-1019Bak",1,1
4: "NF.1913-1019",,21.10.92 00:00:00,"NF.1913-1019Siden",1,2
5: "NF.1926-0917",,,,"142.jpg",0,0
```

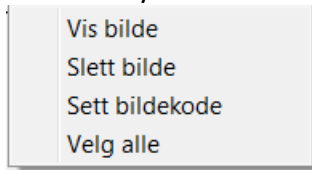
Linje 1: Både identifikasjonsnummer og objektid er oppgitt, da brukes objektid for å finne fram til riktig objekt. Kommentarer er oppgitt som en dato. Filnavn er oppgitt helt eksakt. Bildekode = 0, standardbilde og rekkefølge settes lik 0.

Linje 2, 3 og 4 har identifikasjonsnummer oppgitt, objektid er blank, kommentar er det samme som linje 1, mens filnavnet er oppgitt uten filutvidelse. Da alle bildene på linje 2 til 4 skal knyttes til samme objekt legges det inne en annen bildekode og rekkefølge på linje 3 og 4.

Linje 5 viser en linje der objektid og kommentar settes inn blanke.

## 3. Endring bildekode og rekkefølge på bilder før de lagres.

Det er mulig å gå inn i tabellen og endre verdier for rekkefølge og bildekode. For rekkefølge på en linje om gangen. Bildekode kan endres på en linje eller ved å velge flere objekter og så høyreklikke på tabellen. For å merke flere linjer i tabellen må man trykke på "Ctrl" tasten på de linjene man ønsker å merke. Høyreklikk i tabellen gir denne menyen:



"Vis bilde": Viser bildet som er markert i tabellen.

"Slett bilde": Fjerner valgt bilde fra tabellen. Det importeres ikke.

"Sett bildekode": Åpner et dialogvindu for å sette bildekode på alle merkede bilder.

"Velg alle": Velger alle bilder i tabellen.

#### 4. "Lagre": Lagrer informasjon om bildene i databasen

Når man trykker "Lagre", blir følgende gjort med bildene:

- Bildene blir tildelt bildeid'er i databasen.
- Alle filene blir flyttet fra "Bildekatalog" til "Komprimeringskatalog", og filnavnene blir også endret: Filnavnene blir gjort om til formatet "aaaa\_bbbbb\_JPEG.XXX", der "aaaa" er bildeid'en til bildet, og bbbbb er objektid til objektet.
- Opplysninger om bildene blir lagret i databasen.
- Filene slettes fra den lokale tabellen som utgjør listen over filer i skjermbildet.

Det gjøres ingenting med filer som ikke er matchet mot noe dataobjekt. Disse blir liggende igjen på bildekatalogen, og filnavnene endres heller ikke.

Punkt 2 og 3 kan gjentas før man går til punkt 4, hvis man f.eks. har filer på forskjellige kataloger som har ulike CDROM-nr etc.

#### 5. "JPEG": Komprimer bildene og legg dem inn i databasen

Når man trykker på "JPEG"-knappen, søkes det etter filer med filnavn på formen \*\_JPEG.\* på Komprimeringskatalogen, og alle filer som finnes, komprimeres og legges inn i databasen:

- Hvis helbilder skal lagres i databasen, legges helbildene inn først. Hvis bildefilen er på JPEG-format, blir den lagt direkte inn i databasen, ellers blir den først JPEG-komprimert.
- Hvis katalogbilder og frimerkebilder skal legges inn, blir de skalert ned slik at de er innenfor max-størrelse, deretter blir de JPEG-komprimert og lagt inn i databasen.
- Filnavnene blir til slutt endret til formatet "aaaaa.jpg". Dette gjør at man kan se hvilke filer som er prosessert, og dette gjør også at filene ikke blir lagt inn på nytt hvis man kjører denne prosessen en gang til.

Hvis programmet kommer til en fil som ikke er lesbar, kommer en feilmelding, og operasjonen blir avbrutt. Da må den aktuelle filen slettes fra komprimeringskatalogen, og JPEG-innleggingen startes på nytt.

NB! Når bildeinnleggingen er ferdig, kan alle filene på Komprimeringskatalogen slettes.

### *6. Utvidet konfigurasjon.*

I noen tilfeller kan det være nødvendig å benytte seg av avanserte innstillinger ved innlesing av bilder. Disse innstillingene er tilgjengelig via menyvalget "Bildefiler | Utvidet konfigurasjon". Dette menyvalget kan gjøres tilgjengelig for administrator brukere. Ta kontakt med KulturIT for tilgang og dokumentasjon på hvordan det skal benyttes.