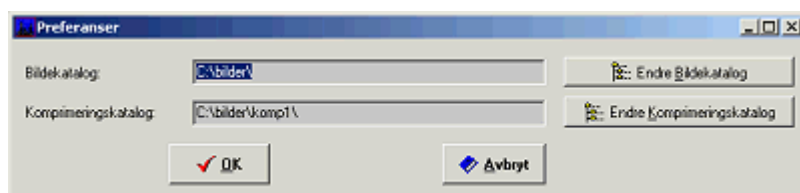


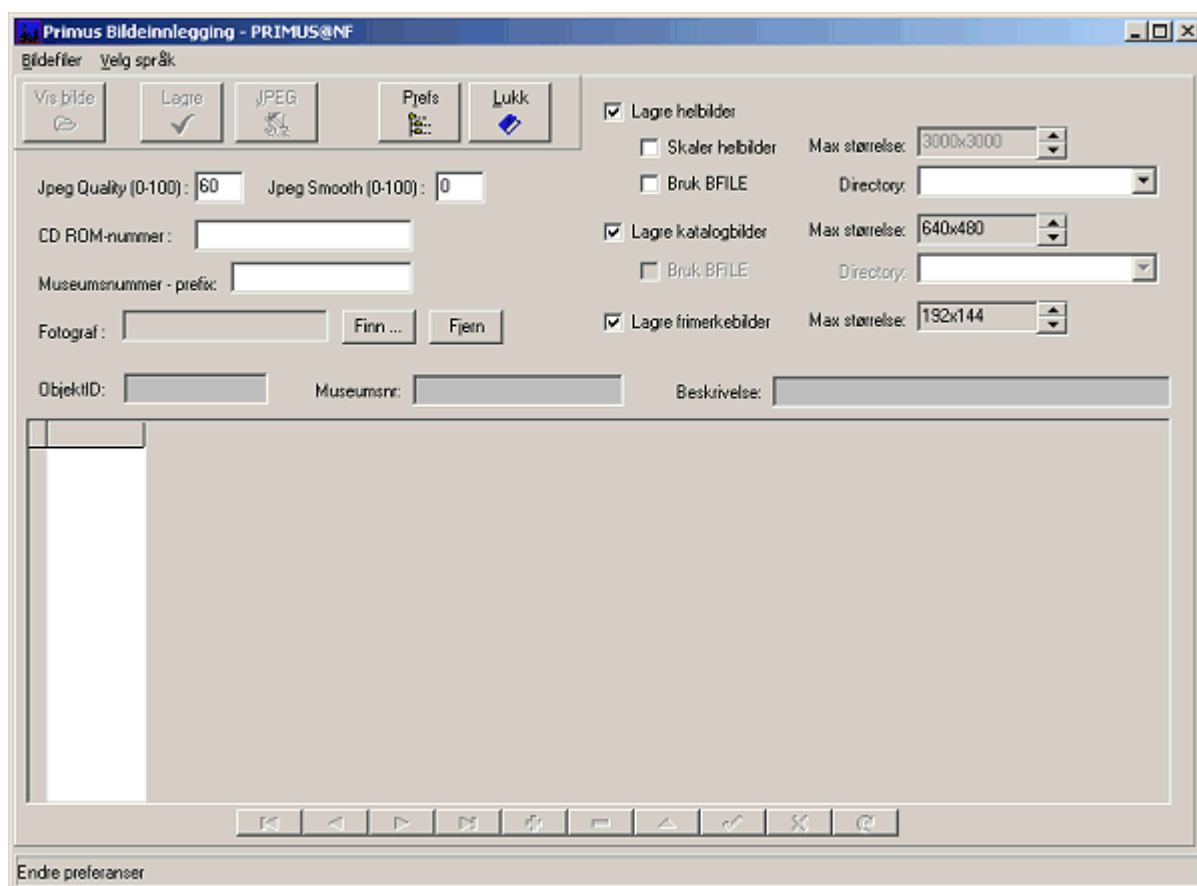
## Brukerveiledning for bildeinnlegging i Primus

Denne beskrivelsen kan benyttes i Primus fra versjon 4.4 og høyere.



Når man går inn på Bildeinnleggingsprogrammet i Primus, får man først spørsmål om å spesifisere to kataloger som brukes under innleggingen av bilder. Her må man spesifisere to kataloger som eksisterer. Man kan med fordel benytte to faste kataloger til dette.

Når katalogene er spesifisert og man har trykket på OK, får man opp dette skjermbildet:



Bilder legges inn på følgende måte:

## 1. Velg parametere

De ulike parametrene i dette skjermbildet brukes under de ulike trinnene i innleggingen, og brukes for alle bildene i innleggingen. Innstillingene huskes til neste gang man skal legge inn bilder for den innloggede brukeren. Det er en fordel at man har en standard størrelse for alle bildene som legges inn i Primus:

Jpeg Quality	Komprimeringsfaktor 0-100 (100 best, 60 er passe)
Jpeg Smooth	Om bildene skal gjøres mykere 0-100 (brukes ikke)
Bildestørrelse	Maks størrelse på bildene
Helbilde	Kryss av for BFILE og velg BFILE-katalog (3000x3000)
Katalogbilde	(800x600)
Frimerkebilde	(192x144)
CD-rom	Dersom man ønsker referanse i Primus til CD
Museumnr prefiks	Dersom bildefilene er lagret uten prefiks
Fotograf	Fotograf for de digitale bildene

## 2. Innlesing av filer

Først må programmet ha en liste over bildefilene som skal komprimeres, og en måte å koble bildefilene til riktig objekt i databasen. Dette kan gjøres på tre måter, som er de tre valgene på menyen "Bildefiler". Bildene kobles automatisk til de riktige objektene i databasen. Hvordan denne koblingen gjøres, se beskrivelsen for hver av de tre metodene under (punkt 2A-C). Når man har funnet en katalog med bildefiler som kan legges inn, blir disse listet opp i skjermbildet. Listen sier hvilke filer som er funnet (kolonnen filnavn), og hvilke objekter disse skal kobles til (kolonnene objektid og museumsnummer). Hvis det ikke finnes noe matchende objekt i databasen, settes objektid lik 0 og museumsnummer blankt. Programmet håndterer de fleste bildeformater, dvs. JPEG, GIF, BMP, Targa, TIFF, m. fl. Hvert bilde kan kun kobles til ett objekt i databasen. Hvis et bilde skal kobles til flere objekter, må dette gjøres manuelt.

### 2A. Innlesing av filer: ObjektID-koding

Hvis man velger "ObjektID-koding", søker programmet etter bildefiler på den spesifiserte katalogen med filnavn på formen "nnnnnnxk.xxx", der:

- nnnnnn (de seks første tegnene i filnavnet) angir objektid i databasen (altså ett tall) med innledende nuller,
- k (tegn nr. 8) angir bildekoden for dette bildet: "a" = kode 0 (standardbilde), "b" = kode 1 (målebilde), "c" til "j" = kode 2 (helbilde), "k" til "z" = kode 3 (detaljebilde), alt annet = kode 4. Disse kodene legges inn via menyvalget "Oppslag | Bildetyper" i Primus Administrasjon.

Hvis den angitte objekt-id ikke finnes i databasen, er feltet "museumsnummer" blankt.

### 2B. Innlesing av filer: Museumsnummer-koding

Metode nr. 2 for kobling av bildefiler og databaseobjekter, er "Museumsnummer-koding". Her lagres bildefilene med filnavn som inneholder museumsnumret til objektet som bildet

skal kobles til. Hvis museumsnummeret har et prefiks som ikke er med i filnavnet, må prefikset angis i feltet "Museumsnummer prefix" i skjermbildet.

Når man velger "Bildefiler | Museumsnr-koding" på menyen, spørres det først etter hvilken katalog filene ligger. Programmet søker så gjennom alle filene i denne katalogen, og prøver å finne en post i databasen med samme museumsnummer som filnavnet (evt med prefikset foran hvis det er angitt.) Hvis det ikke finnes, søkes det etter museumsnummer som STARTER MED det som står i filnavnet. Resultatet av matchingen kan ses i listen.

## 2C. Innlesing av filer: Inndatafil

Tredje metode for matching av bildefiler og objekter er å spesifisere koblingene i en datafil. Datafilen skal være "komma-separert" (dvs. hver linje inneholder felter med komma mellom) med disse feltene: Museumsnummer, Objekt-ID, kommentar, filnavn. For eksempel slik:

```
"NF.1931-0350",39239,21.10.92 00:00:00,100  
"NF.1913-1019",17341,21.10.92 00:00:00,101  
"NF.1913-1019",17341,21.10.92 00:00:00,102  
"NF.1926-0917",34677,21.10.92 00:00:00,142  
"NF.1930-0774",38796,21.10.92 00:00:00,143
```

Alle felter kan oppgis med hermetegn (""") eller uten. Hvis objekt-id er oppgitt, søkes det etter denne, ellers søkes det etter museumsnummer - først eksakt, og deretter høyretrunkert. Filnavn kan oppgis helt eksakt, uten endelse, eller bare med siste del av filnavnet uten endelse, som i eksemplet over der "143" refererer til filen "000143.tif". Kommentaren (i dette tilfellet dato for bildet) lagres i Presisering-feltet.

Bildekodene settes lik 0 (standardbilde), men hvis det er flere påfølgende bilder til samme objekt, gis alle bilder (bortsett fra det første) kode 3 (detaljebilde).

## 3. "Lagre": Lagrer informasjon om bildene i databasen

Når man trykker "Lagre", blir følgende gjort med bildene:

- Bildene blir tildelt bildeid'er i databasen.
- Alle filene blir flyttet fra "Bildekatalog" til "Komprimeringskatalog", og filnavnene blir også endret: Filnavnene blir gjort om til formatet "aaaa\_bbbbb\_JPEG.XXX", der "aaaa" er bildeid'en til bildet, og bbbbb er objektid til objektet.
- Opplysninger om bildene blir lagret i databasen.
- Filene slettes fra den lokale tabellen som utgjør listen over filer i skjermbildet.

Det gjøres ingenting med filer som ikke er matchet mot noe dataobjekt. Disse blir liggende igjen på bildekatalogen, og filnavnene endres heller ikke.

Punkt 2 og 3 kan gjentas før man går til punkt 4, hvis man f.eks. har filer på forskjellige kataloger som har ulike CDRom-nr etc.

## 4. "JPEG": Komprimer bildene og legg dem inn i databasen

Når man trykker på "JPEG"-knappen, søkes det etter filer med filnavn på formen \*\_JPEG.\* på Komprimeringskatalogen, og alle filer som finnes, komprimeres og legges inn i databasen:

- Hvis helbilder skal lagres i databasen, legges helbildene inn først. Hvis bildefilen er på JPEG-format, blir den lagt direkte inn i databasen, ellers blir den først JPEG-komprimert med den oppgitte q-faktor (parameteren Jpeg Quality).
- Hvis katalogbilder og frimerkebilder skal legges inn, blir de skalert ned slik at de er innenfor den oppgitte max-størrelsen, deretter blir de JPEG-komprimert med oppgitt Q-faktor, og lagt inn i databasen.
- Filnavnene blir til slutt endret til formatet "aaaaa.jpg". Dette gjør at man kan se hvilke filer som er prosessert, og dette gjør også at filene ikke blir lagt inn på nytt hvis man kjører denne prosessen en gang til.

Hvis programmet kommer til en fil som ikke er lesbar, kommer en feilmelding, og operasjonen blir avbrutt. Da må den aktuelle filen slettes fra komprimeringskatalogen, og JPEG-innleggingen startes på nytt.

NB! Når bildeinnleggingen er ferdig, kan alle filene på Komprimeringskatalogen slettes.